

Comunicación, sobre todo ser...

GENUINO

HONESTO
AUTÉNTICO
TRANSPARENTE

CLARO

RESPONSABLE

POR QUÉ RENUNCIAN LOS TRABAJADORES
FIESTAS PATRIAS

Contenido

- Fiestas Patrias Chilenas
- Por qué renuncian los trabajadores
- Comunicación, ante todo ser...

OFICINA

Don Carlos 2939,
Oficina 403 - Las Condes
CHILE
C.P. 7550171
T. +56 (2) 2 476 8000
C. +56 (9) 7 997 9922

Comunicación corporativa:
escobarcoly@gmail.com

18 DE SEPTIEMBRE

Corría el año 1808, cuando Fernando VII había sido depuesto de su trono español por el francés José I. Bonaparte, hermano mayor de Napoleón Bonaparte, al frente este último del imperio francés que estaba en guerra con España. Las colonias latinoamericanas no querían saber nada con los franceses.



En ese contexto, en la mañana del 18 de septiembre de 1810, unos 500 vecinos de Santiago se reunieron en "Cabildo Abierto". Durante esa jornada habían nombrado una Junta de Gobierno, presidida por el gobernador interino Mateo de Toro y Zambrano, de 83 años. La Junta, al igual que la de Buenos Aires, juró fidelidad al depuesto Fernando VII. El día 18 marca el aniversario de la Primera Junta de Gobierno, ocurrida en 1810, la que -según historiadores- daría inicio al proceso independentista. En tanto, el día 19 se celebran las Glorias del Ejército, conmemoración que es oficial desde 1832, pero de la que hay registro desde 1817.

Celebración en todas partes

Durante las Fiestas Patrias, las plazas, los parques y el campo de Chile se transforman en lugares tradicionales donde se instalan puestos de artesanía, carritos de gastronomía típica chilena, pistas de bailes y música al aire libre.

«Fonda» y «ramada» son los nombres que tienen los recintos que solo se instalan durante la celebración «dieciochera», otra forma de llamar a las fiestas. Según el sitio Memoria Chilena, sus orígenes se remontan al siglo XVI en las zonas rurales. Luego, fueron llevadas a las ciudades para celebrar eventos con música, canto y baile... y alcohol.

Por qué renuncian los trabajadores



Las nuevas prioridades y expectativas dan forma a nuevos comportamientos dentro de la fuerza de trabajo y a nuevas formas de atraer a los empleados.

DISCONFORMIDAD CON LOS SUPERIORES

Los conflictos con los superiores son la causa más importante de rotación laboral. Muchos trabajadores reportan que sus superiores son poco comunicativos, inflexibles y autoritarios, lo que dificulta la comunicación y hace que los trabajadores sientan que no son valorados. Cuando los trabajadores se sienten ignorados o maltratados, su productividad y satisfacción disminuyen, lo que a su vez aumenta la probabilidad de que renuncien.

SEGUIR CON ESTUDIOS

La necesidad de continuar con

estudios es otra de las principales causas de rotación. Muchos trabajadores jóvenes y profesionales tienen la ambición de seguir desarrollándose y mejorando su educación. Si sienten que su trabajo actual no les proporciona las oportunidades de crecimiento y desarrollo que buscan.

DETRIMENTO DE LAS CONDICIONES LABORALES

Muchos trabajadores sienten que sus empleadores no les proporcionan un ambiente de trabajo seguro, limpio y saludable. Además, pueden sentir que no se les proporciona el equipo y las herramientas adecuadas para realizar su trabajo de manera efectiva. Estos problemas pueden ser especialmente graves en industrias peligrosas, como la construcción y la minería, donde los trabajadores están expuestos a riesgos físicos y psicológicos.

CÓMO PREVENIR LA ALTERNANCIA LABORAL

Para prevenir la rotación laboral, las empresas deben tomar medidas para abordar estas causas comunes de renuncia. En primer lugar, deben trabajar para mejorar la comunicación entre los trabajadores y sus superiores, la retroalimentación constructiva y la resolución efectiva de conflictos.

En segundo lugar, las empresas





► Por qué renuncian los trabajadores

deben proporcionar oportunidades de crecimiento y desarrollo a sus empleados. Esto puede incluir la creación de programas de capacitación y desarrollo, la asignación de tareas y proyectos desafiantes, y la promoción interna de empleados.

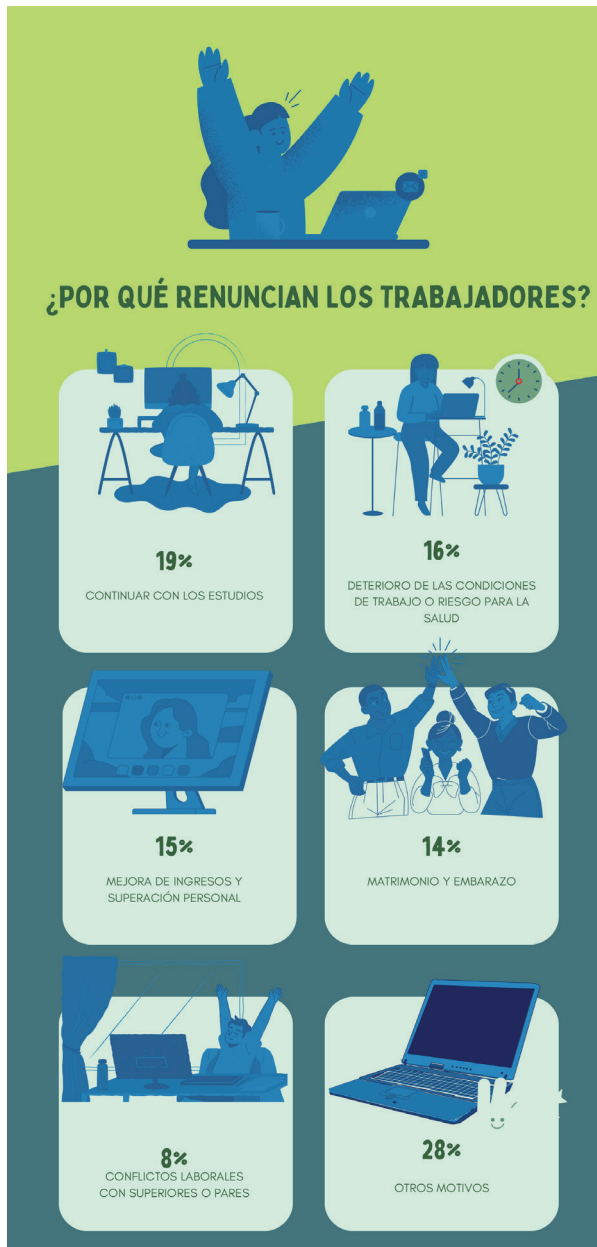
En tercer lugar, las empresas deben trabajar para mejorar las condicio-

nes laborales de sus empleados. Esto puede incluir la implementación de políticas de seguridad y salud ocupacional, la inversión en equipo y herramientas adecuados, y el aseguramiento de que los empleados tengan acceso a servicios de bienestar como atención médica y asesoramiento financiero.

Las empresas deben trabajar para crear un ambiente que fomente la satisfacción y el compromiso de los empleados. Esto puede incluir la promoción de políticas de equilibrio entre el trabajo y la vida personal, la creación de un ambiente de trabajo inclusivo y diverso, y la promoción de una cultura de apoyo y colaboración.

En resumen, la rotación laboral es un problema común y una de las principales causas de renuncia de los trabajadores son los conflictos con sus superiores, la necesidad de continuar con estudios y el deterioro de las condiciones laborales. Para prevenir la rotación laboral en las empresas, es importante que los empleadores tomen medidas para mejorar la relación con sus empleados, ofrecer oportunidades de crecimiento profesional. Además, también es fundamental que los empleados sean honestos y claros con sus empleadores acerca de sus necesidades y expectativas, y que busquen solucionar los conflictos de manera constructiva antes de considerar la renuncia como única opción.

En última instancia, la prevención de la rotación laboral es responsabilidad tanto de los empleadores como de los empleados. ●





Comunicación: Sobre todo, ser

Entrar en comunicación es establecer un lazo con otro, que busque el diálogo, el entendimiento, la común unión. Por eso, el proceso debe orientarse desde la transparencia y la verdad, más allá de las formas. En este artículo compartimos algunas recomendaciones en este sentido, a través de cuya práctica notarás mayor fluidez en tus relaciones.



La comunicación genuina es aquella que es honesta, auténtica y transparente, se basa en la verdad y expresa los verdaderos sentimientos y pensamientos de la persona que la promueve. Su práctica ayuda a construir relaciones sólidas. Cuando las personas se comunican de manera genuina, son más creíbles y confiables. Esto, a su vez, les ayuda a ganarse la confianza y el respeto de los demás. Aquí hay algunas recomendaciones para llevarla a cabo:

- **Sé honesto contigo mismo.** Esto significa ser consciente de tus propios pensamientos, sentimientos y creencias. Cuando eres honesto contigo mismo, es más fácil ser honesto con los demás.
- **Sé auténtico.** No intentes ser alguien que no eres, pues las personas podemos detectar rápidamente la falsedad. Sé tú mismo y deja que tu personalidad brille a través de tu comunicación.
- **Sé transparente.** No tengas miedo de ser claro con los demás. Esto significa conservar la

lealtad hacia tus pensamientos, sentimientos y creencias, incluso cuando sean difíciles de compartir. La transparencia ayuda a construir confianza y respeto.

Comunicar de manera genuina incluye, por ejemplo:

- **Ser honesto sobre los errores.** Esto significa asumir la responsabilidad sobre lo sucedido sin intentar ocultarlo ni culpar a alguien más.
- **Ser sincero sobre las expectativas.** Es decir, establecer sinceridad sobre lo que esperas y no prometer cosas que no puedes cumplir.
- **Ser abierto a la retroalimentación.** Tiene que ver con escuchar atentamente el feedback de los demás y mantenerse abierto al cambio del propio comportamiento.


La comunicación genuina requiere práctica y esfuerzo, pero es una habilidad valiosa que puede contribuir y encaminar al éxito en cualquier contexto. ●



kam  **AUDITORES
CONSULTORES**

*KAM Auditores Consultores SpA.
Apasionados y Comprometidos con lo que hacemos*

Don Carlos 2939, Oficina 403 / Las Condes-Chile / C.P.7550171

 +56 (9) 7 997 9922 / +56 (2) 2476 8000

 info@kamac.cl